








# CRÈTE EN FAMILLE : RANDO & BAIGNADES !

Des randonnées faciles et adaptées aux petites jambes, la possibilité de se baigner tous les jours dans les eaux translucides, un cours de cuisine pour découvrir le fameux régime crétois, des sites archéologiques pour comprendre la mythologie et une version sans dénivelé des célèbres Gorges de Samaria : ce voyage est entièrement pensé pour les petits baroudeurs !

Entre baignades, randos, découverte du terroir, sites archéologiques et visites de villes superbes : vos journées sont bien remplies, mais vous laissent aussi le temps de profiter du bonheur d'être ensemble. Arrivés à Heraklion, capitale de la Crète, vous découvrirez les sites de Cnossos, Lyssos et Eleutherna, qui vous plongeront dans l'Antiquité. Vous vous baignerez sur les plages paradisiaques de Balos et d'Elafonisi. Vous randonnerez dans les célèbres gorges de Samaria ou sur le plateau de Sougia, et visiterez les sites d'Arkadi, ou le centre ville historique de Chania... Bref, une semaine de vacances en famille pour refaire le plein d'énergie pour toute l'année !

Possibilité de débiter le séjour par la Canée également.

 Région	La Crète
 Activité	En famille
 Durée	8 jours
 Code	BCREFAMLALT
 Prix	A partir de 680 €
 Niveau	1/5
 Confort	2/5

## PROGRAMME

### 📍 Jour 1 Arrivée en Crète - Heraklion



Arrivée en Crète à l'aéroport d'Héraklion. Prise en charge de votre véhicule de location, puis installation à votre hôtel en centre ville. Visite libre de cette ville cosmopolite, qui a connu les influences Byzantine, Vénitienne, puis finalement Ottomane. Ou visite du site archéologique de Cnossos, légèrement à l'écart du centre, qui offre une superbe vision de la vie à l'époque Minoenne.

*Véhicule de location*

*Nuit en hôtel*

### 📍 Jour 2 Vamos - cours de cuisine la Crète rurale



Vous vous dirigez vers l'ouest de l'île, et la région de la Canée. En cours de route, vous pouvez visiter la 3e ville de l'île, Rethymnon. Cette petite cité de charme offre une chouette visite et une belle pause sur la route. Vous découvrez le petit village rural de Vamos, où vous attend votre hôtesse pour un cours de cuisine. Vous découvrez les recettes typiques de la région, faites de façon traditionnelles, avec des produits locaux.

Possibilité de vous baigner en mer ou dans le lac de Kournas.

Vous vous installez pour 2 nuits dans la région de Georgioupoli.

*Route 2h*

*Activité 4h*

### 📍 Jour 3 La Canée et le monastère de Katholiko



Vous vous rendez à proximité de La Canée, et pouvez effectuer une randonnée dans une superbe gorge à la découverte du monastère abandonné de Katholiko. Les paysages sont superbes, et vous arriverez au bout de la randonnée à une magnifique petite crique pour vous rafraichir. Après la baignade, vous retournez à La Canée, pour visiter la plus belle ville de Crète ! Vous profitez du vieux port, du marché et des rencontres de civilisations, où les mosquées, temples, et cathédrale se côtoient. Retour à Georgioupoli pour la nuit.

*1h de route*

*3h de randonnée (facile) dénivelé +/- 200m*

*Possibilité de baignades à Katholiko, La Canée ou Georgioupoli*

### 📍 Jour 4 Les plages de l'ouest



Plein ouest, vous vous rendez à la plage de Balos. Superbe plage avec son liseré rose, le lagon avec ses eaux chaudes est un régal pour la baignade ! Vous pouvez aussi aller découvrir celle d'Elafonissi, qui offre un spectacle similaire. Vous vous rendez en fin de journée à Sougia, sur la côte sud, pour les 3 prochaines nuits

3h30 de route (répartie en 2 ou 3 tronçons)

Baignade à Balos Elafonissi et Sougia

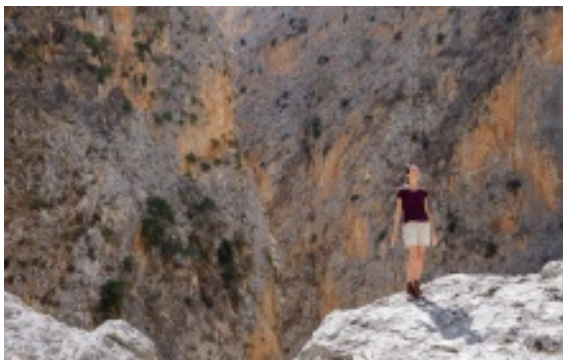
#### 📍 Jour 5 **Sougia et Lissos**



Depuis Sougia, vous allez à la découverte du site archéologique de Lissos. Vous remontez un petit canyon, et traversez un plateau de garigue typique du sud de la Crète. Vous arrivez ensuite au village de Lissos, qui offre quelques vestiges archéologiques. Vous pouvez vous baigner et pique niquer, avant de retourner à Sougia en faisant une petite boucle. Temps libre pour profiter du village et de la plage.

Marche : 2h30 (facile) +/- 200m de dénivelé

#### 📍 Jour 6 **Les gorges de Samaria**



Vous prenez le ferry matinal pour vous rendre au village voisin d'Agia Roumeli. Après avoir admiré les côtes depuis la mer, vous irez à la découverte des fameuses gorges de Samaria ! Le paysage est spectaculaire et le terrain est idéal pour les enfants. Passerelle en bois et gros blocs de roche forment un super terrain de jeu ! Vous marchez jusqu'au fameuses "Portes de fer", le passage le plus escarpé des gorges, puis faites demi tour pour retourner au village et profiter de la plage. Retour à Sougia en fin de journée en ferry.

3h de marche et +/-200m de dénivelé

2\*1h de ferry

#### 📍 Jour 7 **Arkadi - Eleutherna - Margarites**



Vous retournez sur la partie nord de l'île. En cours de route, vous aurez à loisirs de visiter le monastère d'Arkadi, qui connu une terrible histoire. Vous continuez vers le site archéologique de Eleutherna, et son intéressant musée. Puis vous allez à Margarites, pour découvrir le travail des potiers ! Après une baignade bien méritée, vous regagnez Heraklion.

3h30 de route (répartie en 2 tronçons)

📍 Jour 8 **Heraklion - retour**



Selon votre horaire de vol, vous pouvez visiter encore un peu la ville, ou vous rendre à l'une des plages voisines pour un dernier bain. Trajet pour l'aéroport et remise de votre véhicule, puis vol de retour.

## PÉRIODE & BUDGET

### Quand voyager ?

La meilleure période pour voyager est la suivante :

janv.

févr.

mars

avr.

mai

juin

juil.

août

sept.

oct.

nov.

déc.

### Prix

#### PRIX A PARTIR DE en formule hôtel avec petit déjeuner

##### Base saison

Du 1 AVRIL au 30 MAI et du 15 SEPTEMBRE au 30 OCTOBRE

Base 2 personnes (en chambre double) : 750 € par personne

##### Moyenne saison

Du 1 JUIN 31 JUIN et du 1 au 15 SEPTEMBRE

Base 2 personnes (en chambre double) : 900 € par personne

##### Haute saison

Du 01 JUILLET au 31 AOÛT

Base 2 personnes (en chambre double) : 1100 € par personne

*Ce budget est indiqué par personne, selon disponibilité. Votre agent local vous fera parvenir un devis personnalisé avec le prix exact. En effet, ce dernier peut varier en fonction de plusieurs éléments (disponibilité, niveaux de prestations, période, nb de participants, délai de réservation et bien d'autres encore).*

### Le prix comprend

- L'hébergement selon votre choix en Hôtels ou en studios familiaux avec cuisine.
- Les petits déjeuners du jour 02 au jour 08 - pour la formule hôtel.
- Le cours de cuisine à Vamos
- 7 jours de location de voiture, kilométrage illimité, assurance CDW incluse
- Le carnet de route numérique sur l'application Altai Roadbook

### Le prix ne comprend pas

- Les vols internationaux
- Les taxes aériennes
- Les billets de ferry pour vous rendre à Agia Roumeli (gorges de Samaria)
- Les déjeuners (10 euros/repas) et dîners (15 euros/repas)
- Les taxes de séjour (voir détail dans onglet Hébergement)
- Les entrées dans les sites et parcs

### Remarques

#### Votre véhicule de location :

Nos tarifs comprennent un véhicule de location adapté à la taille de votre groupe :

- 2 personnes catégorie B, type Fiat Panda ou équivalent.
- 3 personnes catégorie C, type Seat Ibiza ou équivalent
- 4 à 5 personnes catégorie F, type Skoda Octavia Break ou équivalent
- 6 à 9 personnes catégorie L, type Renault Trafic

### Vols internationaux

Non inclus - Nous consulter pour une proposition de vol depuis l'aéroport le plus proche de chez vous.

### Conditions de paiement et d'annulation

## Booking conditions

L'inscription à l'une de nos activités ou voyage implique l'acceptation des conditions générales de vente. Chaque client doit remplir un bulletin d'inscription. L'inscription n'est acceptée qu'avec le versement d'un acompte représentant 35% du montant total du voyage et dans la mesure des places disponibles. Si l'inscription se fait à moins de 30 jours du départ, le prix total du voyage devra être réglé dès l'inscription. Vous pouvez effectuer votre paiement par virement bancaire (SWIFT/IBAN) ou par carte bleue directement sur le site. Une confirmation d'inscription vous sera envoyée par mail dans les plus brefs délais.

## Invoice procedure

Une fois votre réservation enregistrée, nous vous envoyons par mail votre facture. Le solde doit nous parvenir au moins 30 jours avant votre date d'arrivée. Si le solde du voyage ne nous est pas parvenu dans ces délais, Altaï Grèce se réserve le droit d'annuler la réservation sans indemnité.

## Cancellation policy

### Conditions et frais d'annulation :

Si, pour quelque raison que ce soit, vous devez annuler votre voyage, les sommes que vous avez versées vous seront remboursées sous réserve des retenues suivantes :

### Si le désistement a lieu :

- Plus de 30 jours avant le départ, une somme forfaitaire de 50€ par personne sera retenue
- De 30 à 21 jours avant le départ, le montant de l'acompte versé sera retenu (soit 30% du montant total du dossier)
- De 20 à 14 jours avant le départ, 50% du montant total du dossier sera retenu
- De 13 à 7 jours avant le départ, 75% du montant total du dossier sera retenu
- Moins de 7 jours avant le départ, 100% du montant total du dossier sera retenu

Cas particuliers: Quelle que soit la date d'annulation ou de modification de contrat, les frais suivants s'ajoutent au barème ci-dessus :

- Frais fixes aériens : si votre billet d'avion doit être émis longtemps à l'avance, souvent pour vous éviter des suppléments importants, 100% des frais non remboursables en cas d'annulation ou de modification de votre plan de vol vous seront facturés. Dans ce cas le barème ci-dessus ne s'applique que sur le prix du voyage sans le vol.
- Frais fixes terrestres : les frais engagés tôt pour des réservations fermes vous seront facturés en cas d'annulation.
- Frais d'assurance : que vous ayez souscrit une assurance multirisques ou une assurance annulation, le montant de l'assurance est dû et ne peut faire l'objet d'aucun remboursement.

Si vous êtes dans l'obligation d'annuler votre voyage avant son commencement (date de départ), vous devez en informer dès que possible Altaï Grèce et l'assureur par tout moyen écrit permettant d'obtenir un accusé de réception.

C'est la date de réception de l'écrit qui sera retenue comme date d'annulation pour facturer les frais d'annulation.

Si Altaï Grèce se trouve dans l'obligation d'annuler un départ en groupe, en raison du nombre insuffisant de participants, la décision sera prise et les clients informés au plus tard 21 jours avant le départ. Altaï Grèce peut également annuler un départ suite à des événements exceptionnels, relevant notamment des cas de force majeure (éruption volcanique, événements sociaux, grèves, intempéries) pouvant porter atteinte à la sécurité des participants. Dans ces cas, les participants seront remboursés intégralement des sommes qu'ils ont versées sans toutefois pouvoir prétendre à aucune indemnité.

## Changes to travel contract

En cas de modification d'un voyage par le client entraînant des frais pour Altaï Grèce, ces frais seront à la charge du client. Dans tous les cas, toute modification fera l'objet d'un écrit. Altaï Grèce pourrait modifier des éléments au contrat de voyage, si des événements extérieurs à notre volonté s'imposaient. Nos clients en seraient informés par écrit dans les plus brefs délais.

## Pricing

Pour les voyages en groupe, les prix figurant sur le site internet ont été calculés et sont valables pour le nombre indiqué de participants pour chaque voyage. Les tarifs sont confirmés lors de l'inscription. Si le nombre de participants est inférieur au minimum requis, un "supplément petit groupe" peut être appliqué. Pour tous les séjours ou programmes, nous mentionnons le prix par personne, valable à partir d'un certain nombre de participants, et nous détaillons les prestations incluses et non incluses dans ce prix. Toute modification des taux de change, des prix des différents éléments composant un voyage et en particulier le prix des carburants peut entraîner un réajustement tarifaire.

## Contract transfer

En cas de cession du contrat par le client à un cessionnaire, les conditions de modification et d'annulation s'appliquent.

## Assurance

---

Lors de l'achat de votre voyage avec Altaï, nous vous proposons de souscrire à une assurance voyage (vous avez jusqu'à 14 jours pour souscrire à cette assurance à compter de la date de réservation de votre voyage). Nous espérons que vous n'aurez jamais besoin d'utiliser cette assurance, mais elle peut s'avérer très utile et d'une très grande aide. Altaï en partenariat avec Assurinco et Mutuaide Assistance vous proposent une formule d'assurance créée sur mesure pour répondre à vos besoins. Il est très important d'y réfléchir dès à présent !

### Encadrement

Séjour sans accompagnateur avec un carnet de route numérique sur votre Smartphone (remis avant départ).

Téléchargez l'application Altai Roadbook sur votre Smartphone. Simple d'utilisation, elle vous géolocalise et vous guide en temps réel sur le terrain. Une fois le parcours téléchargé, cette application fonctionne sous le mode avion de votre téléphone (hors ligne). Vous y retrouvez aussi toutes les informations nécessaires au bon déroulement du voyage (les bons d'échange de vos hébergements et/ou transferts, les points d'intérêts à découvrir tout au long de votre randonnée, les informations pratiques...).

Altai Grèce est membre du groupe Altai, réseau d'agences locales nature et aventure implanté dans 30 pays. Depuis de nombreuses années, notre agence Altai Grèce vous garantit une expérience de voyage actif réussie, grâce à nos guides et à nos infrastructures logistiques. Pendant votre voyage, vous êtes accompagné par nos guides d'aventure Altai, mobilisés à 100% pour vous faire découvrir des endroits insolites en pleine nature et les randonnées liberté sur l'application Altai Roadbook.

### Alimentation

Les petits déjeuners sont inclus du jour 02 au jour 08 pour la formule en hotels.

Les autres repas sont à votre charge mais, pas d'inquiétude, il y aura toujours de quoi se ravitailler (précisions dans le roadbook). Les boissons restent à votre charge.

Voyage liberté : sauf mention contraire, les repas autre que le petit déjeuner ne sont pas inclus.

Pendant votre séjour, vous pourrez découvrir les spécialités grecques :

Pique-nique le midi avec tomates, olives, feta, jambon, fromages et fruits. Le soir : repas pris en tavernes ou à l'hôtel.

Cuisine grecque : salades, moussakas, aubergines farcies, brochettes etc ... Les déjeuners seront sous forme de pique-nique ou bien en taverne, selon les jours. Les dîners sont pris en taverne.

Durant votre séjour les boissons, y compris l'eau minérale, sont à votre charge.

### Hébergement

En Crète et en Grèce, vous trouverez 3 types d'hébergement.

Les hôtels: ce sont des hôtels de catégorie 2 et 3\*, situés au mieux pour commencer et terminer les randonnées. Les hôtels comptent en général une vingtaine de chambres (sauf dans les villes où les capacités peuvent être plus importantes).

Les pensions familiales: ce sont de petites structures gérées par une famille, en général propriétaires des lieux et qui disposent d'une autorisation du ministère du tourisme pour héberger les touristes.

Les gîtes traditionnels: cela peut être soit un écolodge ou un habitat traditionnel en pierre ou en bois qui a été transformé en pension familiale. On entend par écolodge une structure construite dans un souci d'harmonie avec la nature et dont l'impact sur l'environnement est, en conséquence, minime.

Vous êtes en charge de régler les taxes de séjour pour chaque hébergement où vous passez une nuit (ou plus). Son coût est par nuit et par chambre, selon la catégorie de l'hôtel: 1-2 étoiles: 0.50€ 3 étoiles: 1.50€ 4 étoiles: 3.00€ 5 étoiles: 4.00€

### Déplacement et portage

Les trajets seront effectués avec votre véhicule de location.

### Budget et change

La Grèce fait partie de la CEE zone Euro.

Les cartes bancaires sont acceptées presque partout, pour les gros achats.

Les distributeurs de billets appliquent une taxe de quelques € par retrait.

### Pourboires



Le pourboire n'est en rien une obligation et doit être laissé à l'appréciation de chacun. Son montant dépend de l'appréciation du service rendu et doit tenir compte de l'économie locale. Les pourboires trop importants, compte tenu du niveau de vie général du pays visité, déstabilisent les équilibres économiques locaux. Bien que très peu répandue en France, sa pratique l'est dans le monde entier.

## Equipement indispensable

- chaussures de randonnée basses ou semi-montantes ou tige haute (conseillé pour éviter d'éventuelles entorses de la cheville), mais attention pas de baskets pour les rando ! le terrain est souvent rocailleux / caillouteux donc prévoyez de bonnes chaussures !
- sandales de marche, idéales pour les balades faciles ou la détente le soir ou l'accès à la baignade dans quelques zones caillouteuses.
- chaussettes synthétiques, pantalon de trek synthétique pour un séchage rapide.
- 1 ou 2 shorts, sous-vêtements respirants synthétiques manches longues et courtes. Ces derniers évitent de se sentir mouillé durant l'effort et sèchent rapidement.
- 1 veste polaire : cette dernière a l'avantage d'être résistante, chaude, légère et de sécher rapidement.
- 1 veste de montagne coupe vent. Ces vestes dotées d'une membrane respirante-imperméable (Gore tex ou omny dry par exemple) permettent de rester au sec et protégé du vent quelles que soient les conditions.
- chapeau ou casquette contre le soleil.
- lunettes de soleil (indice de protection 3).
- maillot de bain et serviette de bain

Kit indispensable de tous les jours (pour une trousse plus complète, voir dans la rubrique Pharmacie) :

- crème de protection solaire visage et lèvres
- lunettes de soleil
- chapeau, casquette, buff ou foulard contre le soleil
- 1 gourde de 1,5 litres ou 2 litres ou équivalent (camel bag ou gourdes rigides).
- un paquet de mouchoir en papier
- gel assainissant mains ou lingettes désinfectantes
- spray anti-moustiques peau et vêtements
- gel anti démangeaisons
- tube homéopathique Arnica 9CH ou pommade anti-bobo
- un rouleau de papier toilette
- Nécessaire de toilette
- Maillot et serviette de bain.
- Affaires de rechange pour le soir.
- Lampe frontale
- Un couteau suisse ou équivalent (en soute !!).

## Bagages

La réglementation aérienne limite le poids des bagages en soute à 20 kg par passager. Prenez garde à ne pas dépasser ce poids, car vous pourriez avoir à régler à l'enregistrement les kg excédentaires.

Sac de voyage 80 - 100 litres. Vous transportez vos bagages lors des transferts en bateau.  
1 petit sac à dos (25 à 35 litres) pour vos affaires de la journée.

Attention, certains pays interdisent l'importation et l'utilisation des cigarettes électroniques, nous vous recommandons donc vivement de vous renseigner auprès des autorités compétentes (MAE, ambassade, consulat) avant votre départ.

## Pharmacie

Nous vous recommandons d'apporter vos médicaments :

- Médicaments personnels
- Anti douleur type Paracétamol

- Anti diarrhéiques
- Traitement antibiotique à large spectre
- Pansement intestinal
- Crème solaire à forte protection pour les lèvres et la peau
- Collyre pour les yeux
- Crème hydratante pour le traitement des brûlures superficielles (ampoules et coups de soleil)
- Une bande élastique adhésive, une boîte de pansements adhésifs et compresses désinfectantes
- Un répulsif anti-moustique
- Double peau pour les ampoules

Avant votre départ, nous vous conseillons de consulter votre médecin, qui seul pourra vous fournir des indications fiables sur votre état de santé général, et qui fera un point sur vos vaccinations habituelles ainsi que sur les vaccinations recommandées pour votre destination. La responsabilité d'Altai ne saurait être engagée dans le cas où vous devriez rentrer en France à cause du non respect de ces obligations personnelles de santé.

**IMPORTANT :** une circulaire ministérielle annonce la fin de la gratuité des soins médicaux et des hospitalisations en Grèce. Cette mesure concerne les touristes de l'UE et des pays tiers. Les visiteurs étrangers en Grèce devront donc payer immédiatement leur hospitalisation ou leur traitement et se faire rembourser au retour, dans leur pays de résidence. Toutefois, toute hospitalisation de longue durée, sera couverte en partie, par tout détenteur de la carte européenne des soins de santé, à condition que l'assurance ou mutuelle du patient, contactée, remplisse ses obligations administratives et réponde favorablement.

**A NOTER :** une carte VITALE n'a aucune valeur en Grèce. Pensez à vous procurer auprès de votre sécurité sociale une carte européenne d'assurance santé renouvelable tous les 2 ans.

Par ailleurs vérifiez bien vos polices d'assurance si votre assurance voyage est liée à votre carte de crédit. Les frais de recherches ne sont pas toujours couverts par les polices d'assurances-voyages. les produits d'assurances-voyages liés à des cartes de crédit n'offrent pas une couverture suffisante pour la pratique de la randonnée. Dès lors, le plus petit incident, au vu de la géographie du pays, en cas de mauvaise couverture, peut entraîner des coûts très importants à votre charge.

## Passeport

---

Passeport en cours de validité.

En plus de votre passeport, nous vous conseillons de voyager avec une photocopie en permanence sur vous (la double page où figure la photo), qui vous dépannera en cas de perte ou de vol de l'original.

Attention : les enfants doivent posséder un passeport (ou une CNI) individuelle, et ne peuvent plus être inscrits sur le passeport de leurs parents. Pour les mineurs non accompagnés par leurs parents, ou ceux voyageant avec leurs parents mais ne portant pas le même nom, une autorisation de sortie du territoire est nécessaire.

A partir du 15 janvier 2017, un enfant qui voyage à l'étranger sans être accompagné de l'un de ses parents doit présenter les 3 documents suivants :

- Pièce d'identité valide du mineur : carte d'identité ou passeport + visa éventuel en fonction des exigences du pays de destination (à vérifier en consultant les fiches pays du site [diplomatie.gouv.fr](http://diplomatie.gouv.fr))
- Photocopie du titre d'identité valide du parent signataire : carte d'identité ou passeport
- Formulaire d'autorisation de sortie du territoire signé par l'un des parents titulaire de l'autorité parentale.

NB : cette autorisation peut être requise par certains pays lorsque l'enfant mineur voyage avec un seul de ses parents (par exemple : Algérie, Maroc, Suisse : à vérifier en consultant les fiches pays du site [diplomatie.gouv.fr](http://diplomatie.gouv.fr))

## Visa

---

Aucun visa n'est exigé pour les ressortissants français (pour les autres nationalités se renseigner auprès des autorités consulaires de Grèce).

## Carte d'identité

---

Oui

À compter du 1er janvier 2014, la durée de validité des cartes nationales d'identité (CNI) délivrées aux personnes majeures passera de 10 à 15 ans.

Attention, cette prolongation ne concernera pas les CNI délivrées aux mineurs qui resteront toujours valables 10 ans. Un décret vient en effet d'être publié en ce sens au Journal officiel du vendredi 20 décembre 2013. Cet allongement de 5 ans concernera à la fois : les nouvelles CNI délivrées à partir du 1er janvier 2014, les CNI délivrées entre le 2 janvier 2004 et le 31 décembre 2013.

Pour les CNI délivrées entre le 2 janvier 2004 et le 31 décembre 2013, cette prolongation de 5 ans n'impliquera aucune démarche particulière de la part des usagers, la date de validité inscrite sur le titre n'étant pas modifiée. Pour chaque pays acceptant la carte nationale d'identité comme document de voyage, le ministère de l'intérieur propose une fiche d'information traduite.

<http://www.interieur.gouv.fr/Actualites/L-actu-du-Ministere/Duree-de-validite-de-la-CNI>

Pour plus de facilités cependant, privilégiez de voyager avec votre passeport, si vous êtes en possession d'un passeport valide.

## Vaccins obligatoires

---

Non

## Santé / recommandations sanitaires

---

Carte européenne d'assurance maladie (remplace le formulaire E111). Disponible sur demande auprès de votre bureau CPAM / Ameli et est valable 2 ans.

## Climat

---

La Grèce jouit d'un climat méditerranéen, avec des étés chauds et très secs et des hivers doux et pluvieux. La baignade quant à elle, certes un peu fraîche au printemps, est bien agréable jusqu'à la fin du mois d'octobre après les fortes chaleurs de l'été. Attention le meltem, le puissant vent thermique des îles, peut souffler fort en été et parfois donner une sensation de fraîcheur (surtout en soirée). Ce qui n'est pas forcément désagréable lorsque les T° avoisinent les 35-40° partout dans la journée...

## Electricité

---

Un courant de 220V et 50Hz alimente des prises aux normes européennes. Tous les soirs à l'hôtel, vous pourrez recharger vos téléphones et batteries d'appareil photos. Attention sur certains vieux ferries la tension est encore de 110V.

## Heure locale

---

Il y a un décalage de +1h avec la France. Donc si vous décollez de Paris à 12h, il est déjà 13h à Athènes.

## Géographie

---

On distingue la Grèce continentale et les îles. La partie continentale représente 107000km<sup>2</sup> (132000km<sup>2</sup> pour la totalité du pays). Nulle part sur le continent on ne se retrouve à plus de 100km de la mer ! Le continent est à 70% montagneux, la montagne refuge des Dieux grecs..et le Mont Olympe (2917m) culmine au nord du pays, près de la côte égéenne, à la limite de la Thessalie et de la Macédoine. On dénombre pas moins de 6 groupes d'îles : les Sporades, les îles du Golfe Saronique, les Cyclades, le Dodécanèse et les îles de l'égée du nord.